

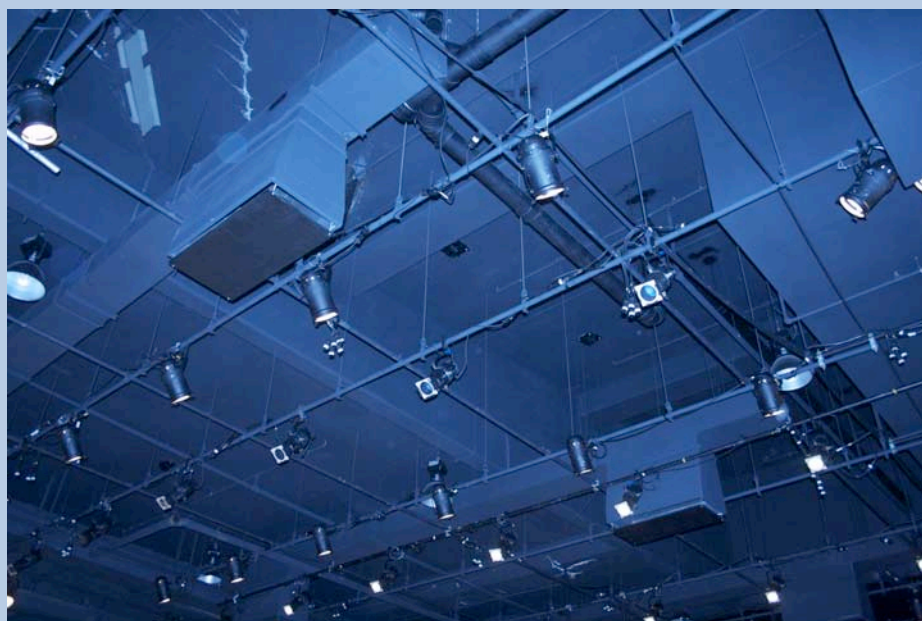


Centre de Création O Vertigo

FICHE TECHNIQUE EN FRANÇAIS

JUIN 2011

VERSION 2.0





1. **Adresse:** **O VERTIGO** Administration: (514) 251-9177
175, rue Sainte-Catherine O. Télécopieur: (514) 251-7358
Montréal, Québec Site Internet: www.overtigo.com
Canada - H2X 1Z8

2. Dimensions du Studio

16m75 X 16m15 (55'-00" X 53'-00") Hauteur sous les cintres fixes : 19'-10" / 6m05

3. Entrée des équipements

Accès par le débarcadère du 1444 Saint-Urbain, Montréal, H2X 1Y9

Dimensions des portes d'accès du Studio

Largeur:	1m70	(06'-07")
Hauteur:	2m08	(06'-10")

Dimensions des portes du monte-charge

Largeur:	3m05	(10'-00")
Hauteur:	2m43	(08'-00")

Dimensions du monte-charge

Largeur:	3m05	(10'-00")
Profondeur:	7m92	(26'-00")
Hauteur:	3m35	(11'-00")
Capacité:	900 kg.	(2,000 lb)

4. Plancher

Plancher résilient avec fini battleship noir. Il marque facilement sous l'effet de poids importants.

Important:

- *Il est défendu de clouer, visser ou d'employer un type de fixation pouvant endommager la surface du plancher. Ce dernier ne peut être peint.*
- *Tout matériel scénique dégageant une poussière excessive est interdit.*
- *L'eau ou tout autre liquide ne peuvent être utilisés qu'après entente avec le directeur technique.*
- *Le poids maximal permis est de 100 livres au pied carré.*
- *Tous les équipements lourds (ex: piano, éléments de décor...) doivent être déposés sur une surface permettant de répartir leur poids (ex: contreplaqué). Une entente avec le directeur technique est également requise.*
- *Pour des raisons de sécurité, lors de l'utilisation de la nacelle élévatrice Genie, les pattes doivent être utilisées. La personne utilisant le Genie doit **en tout temps** être accompagnée d'une autre personne afin d'assurer sa sécurité. On ne peut donc pas faire un montage seul dans le Studio.*

5. Habillage permanent

- | | |
|---|--|
| 1 | Cyclorama de coton blanc. |
| 1 | Habillage périphérique à l'allemande sur rail. Pendrillons de velours noirs. |



6. Tapis de danse

1	Tapis de danse noir		
	Largeur:	12m20	(40'-00")
	Profondeur:	10m65	(35'-00")

N'utiliser que du ruban adhésif ne laissant pas de résidu de colle. Pas de Duct Tape.

7. Distribution électrique

- Alimentation 120/208 volts, 3 phases, 200 ampères. Panneaux avec branchements Camlock.
- Alimentation supplémentaire de 120/208 volts, 3 phases, 60 ampères. Panneau avec branchements Camlock.
- 96 gradateurs 2,4KW, ETC Sensor 96, branchés dans le panneau de 200 ampères.
- Circuiterie mobile composée de 16 Socapex de 6 prises Twist-lock standard (TL3).

8. Éclairage

- Un éclairage de base est installé en permanence dans le Studio. On ne peut en aucun temps déplacer ou changer le pointage des projecteurs servant à l'éclairage de base. Demandez le plan de base mis à jour.
- Il est possible, avec l'approbation du directeur technique, de rajouter des projecteurs d'éclairage. Demandez la liste d'instruments d'éclairage supplémentaires disponibles.
- Console à mémoire *Compulite Spark 4D*

9. Sonorisation

01	Console de son automatisée Yamaha 02R96 ou 01V96
02	Lecteurs CD
06	Enceintes de puissance amplifiées, MEYER UPJ-1P
02	Enceintes de graves amplifiées, MEYER USW-1P
06	Lyres pour suspendre les enceintes UPJ-1P
03	Égalisateurs KLARK TEKNIK DN360B, 2 X 31 bandes, stéréo, balancé
01	Paire d'écouteurs AKG 171 STUDIO
04	Trépieds de microphone K & M (perches)
02	Multiprises

10. Système d'accrochage

- Grille fixe fait de tuyaux d'acier cédule # 40
- Tuyaux de 2" de diamètre extérieur
- Assemblé en sections de 8'-0" X 8'-0"
- Situé à 19'-10" / 6m05 de hauteur

11. Divers

01	Échafaudage sur roulettes de 4m57 / 15'-0" de hauteur, composé de quatre sections de trottoirs
01	Nacelle élévatrice GENIE AWP-25 permettant une hauteur de travail de 9m14 (30'-0")
01	Escabeau de 3m65 (12'-0")
01	Escabeau de 2m44 (8'-0")
01	Escabeau de 1m83 (6'-0")
01	Escabeau de 0m90 (3'-0")
01	Échelle droite 7m60 (25')
01	Diable pour le transport d'équipements
02	Petits chariots de transport 0m46 X 0m61(1'-06" X 2'- 00")